



**ΥΠΟΥΡΓΕΙΟ ΕΘΝΙΚΗΣ ΠΑΙΔΕΙΑΣ ΚΑΙ ΘΡΗΣΚΕΥΜΑΤΩΝ
ΚΡΑΤΙΚΟ ΠΙΣΤΟΠΟΙΗΤΙΚΟ ΓΛΩΣΣΟΜΑΘΕΙΑΣ**

**Ministero Greco della Pubblica Istruzione e degli Affari Religiosi
Certificazione di Lingua Italiana**

LIVELLO **B1** secondo il Consiglio d'Europa

FASE **4** produzione orale e mediazione

Sessione **maggio 2009**

ATTENZIONE

- Prima dell'inizio dell'esame, gli esaminatori devono:
 - a) leggere le informazioni alle pagine 2 e 3,
 - b) passare in rassegna le domande della prova 1 e le prove 2 e 3.
- Il presente fascicolo, dopo l'esame, viene restituito agli esaminatori.
- Durata complessiva dell'esame per ogni coppia di esaminandi: 15 minuti circa.

INFORMAZIONI PER GLI ESAMINATORI

I. PROCEDURA

Il presente fascicolo è uno strumento per valutare la produzione orale degli esaminandi. È costituito da una prima parte, riservata agli esaminatori (pagine 2-4), e da una seconda parte contenente le prove a cui saranno sottoposti gli esaminandi (pagine 5-15).

Prima dell'esame, gli esaminatori sono pregati di prendere attenta visione di tutte le pagine del fascicolo.

Gli esaminandi vengono interrogati a coppie.

I due esaminatori collaborano ma hanno compiti differenti. Il primo segue lo svolgimento della prova, prende, se lo ritiene opportuno, appunti ed interviene solo in caso di reale bisogno. Il secondo pone le domande e dialoga con gli esaminandi. Alla fine della prova, entrambi esprimono la loro valutazione sull'apposito modulo, ognuno nella colonna che gli è riservata. Se lo ritengono opportuno, possono scambiarsi i ruoli ogni ora.

Ogni coppia di esaminandi viene esaminata, nelle tre prove previste, per circa **15 minuti** complessivi.

La **prima prova** dura **4** minuti circa per i due esaminandi e sottopone a verifica la loro abilità ad interagire relativamente a domande di carattere personale, delle quali, a titolo di esempio, si fornisce un catalogo.

La **seconda prova** dura fino a **5** minuti per i due esaminandi e mira a controllare l'abilità a produrre un testo orale continuo (monologo) su un argomento proposto, che prende spunto da uno degli stimoli visivi contenuti alle pagine 5-9. Gli esaminatori sceglieranno, fra gli stimoli che qui si suggeriscono, quelli che meglio si adattano al profilo dell'esaminando. Prima di porre le domande agli esaminandi, l'esaminatore concederà loro alcuni secondi per prendere visione delle immagini. L'esaminando, se lo desidera, prende appunti su quanto è invitato a dire.

La **terza prova**, alla quale è dedicato il tempo rimanente (circa **6** minuti per i due esaminandi), verifica l'abilità degli esaminandi a fare da tramite tra un testo greco ed un interlocutore che parla italiano, in situazioni comunicative dove tale interazione può avvenire, secondo le proposte presentate alle pagine 11-15. Per quanto riguarda la scelta del testo da proporre da parte degli esaminatori, vale quanto si è detto nel paragrafo precedente. Come per la prova precedente, inoltre, anche per questa si concede il tempo necessario per prendere visione dei testi.

Durante le tre prove, gli esaminatori devono osservare e quindi annotare sull'apposito modulo se l'esaminando:

- a) ha le abilità sopra indicate e soddisfa a quanto richiesto dalle tre prove: 0-6 punti [(0-2) + (0-2) + (0-2)],
- b) si esprime con una pronuncia ed un'intonazione che non generano confusione o fraintendimento: 1-2 punti,
- c) fa le scelte linguistiche appropriate alla situazione comunicativa prevista dalle istruzioni: 0-4 punti,
- d) opera scelte lessicali e grammaticali coerenti con le norme d'uso e di funzionamento della lingua standard: 0-4 punti,
- e) produce un discorso ben articolato e consequenziale: 0-4 punti.

Alla fine dell'esame, i due esaminatori controllano che le caselle annerite corrispondano alle loro annotazioni.

Si sottolinea la necessità che gli esaminatori assumano un **atteggiamento disponibile**, benevolo e **incoraggiante** nei confronti degli esaminandi, che devono essere messi a loro agio perché possano comunicare in modo il più possibile disinvolto e rilassato in lingua italiana.

II. CRITERI DI VALUTAZIONE

Gli esaminatori devono tener presente che, secondo quanto previsto dal *Quadro Comune Europeo di Riferimento per le Lingue*,

a) l'esaminando di livello B1 deve essere in grado di:

- >> intervenire, senza bisogno di una precedente preparazione, in una conversazione per esprimere opinioni personali e scambiare informazioni su argomenti che tratta abitualmente, riferiti alla vita di tutti i giorni (ad es. famiglia, hobby, lavoro, viaggi e fatti d'attualità).
- >> produrre, in modo ragionevolmente scorrevole, una descrizione semplice di uno o più argomenti che rientrano nel suo campo d'interesse, strutturandola in una sequenza lineare di punti.
- >> esprimere il proprio pensiero su argomenti più astratti (culturali, film, libri, musica ecc).

b) l'esaminando di livello B1 è normale che manifesti:

- >> qualche difficoltà nell'evitare l'interferenza della sua lingua madre a livello di pronuncia e morfosintassi,
- >> il bisogno di fare frequenti pause per cercare le parole e le forme grammaticali opportune, pur essendo in grado di parlare in modo comprensibile,
- >> qualche esitazione e il bisogno di ricorrere a perifrasi, anche se possiede gli strumenti linguistici necessari.

In base a quanto si è specificato nella pagina precedente, gli esaminatori devono valutare gli esaminandi prendendo visione di quanto segue:

Prova 1 Dialogo/intervista

- 0 L'esaminando prova a rispondere alle domande, ma non ci riesce o dà risposte sbagliate.
- 1 L'esaminando risponde alla maggior parte delle domande con qualche difficoltà.
- 2 L'esaminando risponde a tutte le domande in modo spontaneo.

Prova 2 Monologo

- 0 L'esaminando tenta, senza successo, di adempiere al compito assegnatogli: dà una risposta sbagliata o non riesce a rispondere.
- 1 L'esaminando adempie al suo compito, sfruttando gli stimoli visivi, anche se in maniera non del tutto soddisfacente.
- 2 L'esaminando adempie pienamente al compito assegnatogli, sfruttando gli stimoli visivi ed esaurendo l'argomento.

Prova 3 Mediazione

- 0 L'esaminando tenta, senza successo, di adempiere al compito di riferire, in italiano, gli elementi più importanti del contenuto del testo in greco.
- 1 L'esaminando riesce a riferire, in italiano, la maggior parte dell'informazione contenuta nel testo greco, traducendo o parafrasando in maniera impropria parti del testo stesso.
- 2 L'esaminando realizza pienamente il compito assegnatogli: riferisce tutta l'informazione richiesta, contenuta nel testo greco.

Pronuncia ed intonazione (competenza fonologica)

- 1 Chiara articolazione ma con costante interferenza fonologica dalla L1, cosicché, soprattutto a livello di intonazione, a volte si creano malintesi.
- 2 Pronuncia ed intonazione che non generano confusione o fraintendimento, anche se, occasionalmente, possono verificarsi errori e può trapeolare l'influenza della L1.

Appropriatezza, al contesto, delle scelte linguistiche (competenza sociolinguistica)

- 0 L'espressione non appropriata ostacola seriamente la comprensione, per cui i messaggi non sono chiari o non si realizzano.
- 1 Il vocabolario, le espressioni e le strutture sono per lo più poco appropriati al contesto situazionale creando dei problemi di comprensione. Malgrado ciò il messaggio passa.
- 2 Il vocabolario, le espressioni e le strutture sono qualche volta poco appropriati al contesto situazionale, ma la comunicazione avviene chiaramente.
- 3 Il vocabolario, le espressioni e le strutture sono per lo più appropriati al contesto.
- 4 Le scelte linguistiche sono appropriate alla situazione comunicativa prevista dalle istruzioni.

Correttezza morfosintattica e ricchezza lessicale (competenza linguistica)

- 0 Il numero degli errori rende difficile capire o incomprensibile quanto dice l'esaminando.
- 1 La povertà lessicale e gli errori morfosintattici permettono all'interlocutore di capire a fatica quanto dice l'esaminando.
- 2 La limitatezza del vocabolario e delle strutture morfosintattiche, così come gli errori di grammatica, a volte corretti dall'esaminando stesso, permettono tuttavia la comunicazione.
- 3 Le scelte lessicali e grammaticali sono per lo più coerenti con le norme d'uso, anche se il bagaglio lessicale appare limitato e la struttura degli enunciati molto semplice.
- 4 Relativamente limitato il vocabolario, ma corrette le scelte lessicali e morfosintattiche, con qualche raro errore di grammatica che, però, non ostacola affatto la comunicazione.

Coesione e coerenza (competenza pragmatica)

- 0 Il discorso dell'esaminando manca di coesione.
- 1 Il discorso è qualche volta incoerente perché i connettori indispensabili sono rari.
- 2 Qualche volta l'organizzazione dell'informazione trasmessa dall'esaminando è confusa perché usa solo pochi e semplici connettori.
- 3 Il discorso dell'esaminando è chiaro perché vengono utilizzati i connettori appropriati, anche se in numero limitato e in modo ripetitivo.
- 4 Il discorso dell'esaminando è articolato e consequenziale. L'informazione è organizzata in modo efficiente grazie all'uso dei connettori appropriati.

Per motivi di segretezza, le domande relative alle tre prove di questa fase, anziché essere qui stampate, vengono consegnate agli esaminatori in fotocopia prima dell'inizio dell'esame stesso.

Nel caso non vi siano state date, siete pregati di farne richiesta alla Commissione responsabile della sede d'esami.

PROVA 2: Proposta 1

Fidanzati di ieri - Fidanzati di oggi

Foto n. 1



(pacifici-net.it)

Foto n. 2



(sydney.diarystar.com)

Foto n. 3



(1.istockphoto.com)

Foto n. 4



(filmscoop.it)

PROVA 2: Proposta 2

Infanzia - ricordi d'infanzia

Foto n. 1



(media.panorama.it)

Foto n. 2



(jodewaele.it)

Foto n. 3



(gingerandtomato.com)

Foto n. 4



(proges.it/Italiano/AreaEducativa/INF)

PROVA 2: Proposta 3

Tecnologia sì - Tecnologia no

Foto n. 1



(veniceincoming.com)

Foto n. 2



(iovideogioco.com)

Foto n. 3

Leggere le fiabe



(blog.libero.it)

Foto n. 4



(ufficioscuola-stuttgart.de)

PROVA 2: Proposta 4

Amicizia e comunicazione

Foto n. 1



(mdrscout.it)

Foto n. 2



(gmada.org)

Foto n. 3



(antoniovaio.net)

Foto n. 4



(pierdel.it)

PROVA 2: Proposta 5

“Fammi vedere come ti vesti e ti dirò chi sei”

Foto n. 1



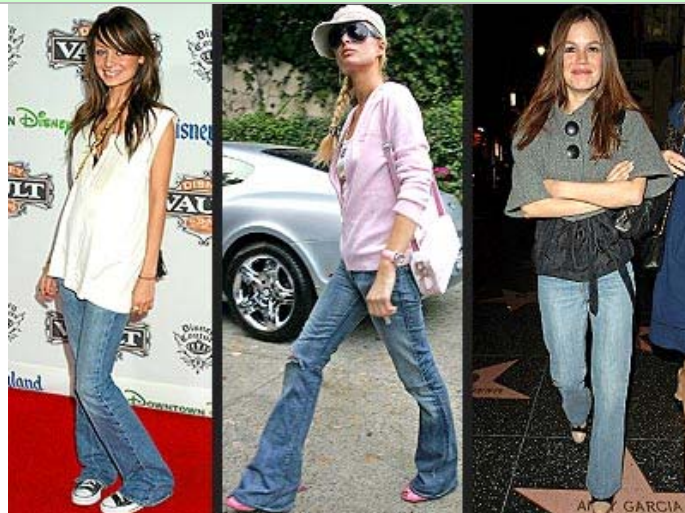
(fashiontimes.it)

Foto n. 2



(linternaute.com)

Foto n. 3



(cheapechic.blogosfere.it)

Foto n. 4



(verycool.it)

Foto n. 5



(cyberscooter.it)

PROVA 2: Proposta 6

Vacanze

Foto n. 1



(lumasoft.com)

Foto n. 2



(informavacanze.it)

Foto n. 3



(campinglucherino.it)

Foto n. 4



(nonnihotels.alberghi.it)

Foto n. 5



(lastampa.it)

Foto n. 6



(fotoantologia.it)

PROVA 3: Proposta 1**ΥΓΙΕΙΝΗ ΔΙΑΤΡΟΦΗ****Esaminando A****Πώς θα μάθουμε να ψωνίζουμε σωστά από τα supermarkets**

Για τον απλό καταναλωτή δεν είναι εύκολο να ξεχωρίσει εύκολα και γρήγορα τις σωστές επιλογές στα πολυάριθμα ράφια των supermarkets. Για να το καταφέρει αυτό είναι απαραίτητο να είναι γνώστης μιας σειράς βασικών πληροφοριών, όπως να ξέρει να διαβάζει τις διατροφικές ετικέτες, να κατανοεί ότι υπάρχουν διαφορετικές διατροφικές απαιτήσεις ανάλογα με το άτομο και να αναγνωρίζει τις δικές του.

Οι διατροφικές ετικέτες αποτελούν το πιο σίγουρο και αποτελεσματικό εργαλείο για τα ψώνια του ενημερωμένου καταναλωτή. Με βάση αυτές μπορείτε να συγκρίνετε τα συστατικά και τα θρεπτικά στοιχεία ανάμεσα σε παρόμοια προϊόντα και να αποφασίσετε ποια σας εξυπηρετούν καλύτερα. Μπορεί αρχικά να μοιάζει δύσκολο ή βαρετό, αλλά τελικά μπορεί να αποδειχτεί ενδιαφέρον και διασκεδαστικό.



lamia24.com

Esaminando B**Να μη ξεχνάμε όμως ότι το φαγητό είναι ΚΑΙ απόλαυση**

Τόσο η διαδικασία επιλογής υλικών και το μαγείρεμα όσο και η συγκέντρωση της οικογένειας/των φίλων γύρω από το τραπέζι είναι ευκαιρία για ψιλοκουβεντούλα.

Σε περίπτωση πάλι που είμαστε μόνοι μας, συνιστάται να μη τρώμε στο "πόδι", αλλά και πάλι να μπαίνουμε στη διαδικασία να στρώσουμε ένα όμορφο τραπέζι και να δώσουμε στον εαυτό μας 15 λεπτά για να απολαύσουμε το φαγητό μας ήρεμα, και χωρίς ταυτόχρονα να βλέπουμε τηλεόραση ή να διαβάζουμε Είναι λάθος να βλέπουμε τη διατροφή μας σα μια διαδικασία με μοναδικό σκοπό να μας προσφέρει τις απαραίτητες ουσίες που θα μας διατηρήσουν στη ζωή ... Με τη λογική αυτή, σε μια μελλοντική κοινωνία, τα τρόφιμα θα μπορούσαν να αντικατασταθούν με ... χάπια που θα περιείχαν ό,τι χρειάζεται ο ανθρώπινος οργανισμός για να επιβιώσει....



2521285dc fotosearch.com

PROVA 3: Proposta 2**Esaminando A****ΜΠΟΥΓΓΙΟΥΡΝΤΙ****ΥΛΙΚΑ**

1 φέτα τυρί ή και άλλα τυριά
 2-3 φέτες ντομάτα
 λίγη καυτερή πιπεριά
 ρίγανη
 λίγο λάδι

ΕΚΤΕΛΕΣΗ

Βάζουμε στο πήλινο πρώτα το τυρί, μετά την ντομάτα, την πιπεριά, τη ρίγανη και στο τέλος ρίχνουμε το λάδι.
 (Εάν θέλουμε να γίνει πιο πικάντικο προσθέτουμε πάνω από το τυρί 100 γρ Πιπεροσαλάτα).
 Βάζουμε το πήλινο στο φούρνο στους 200 βαθμούς ωσότου λιώσει το τυρί.

**Esaminando B****ΚΟΤΟΠΟΥΛΟ ΜΕ ΑΜΥΓΔΑΛΑ****ΥΛΙΚΑ**

2 στήθη κοτόπουλο κομμένο σε τέταρτα
 3 κρεμμύδια σε ροδέλες
 1/2 κούπα αμύγδαλα άσπρα ωμά
 1 κρέμα γάλακτος

ΕΚΤΕΛΕΣΗ

Αλευρώνουμε τα κομμάτια του κοτόπουλου αφού τα αλατοπιπερώσουμε και τα τηγανίζουμε ελαφρά. Στο ίδιο τηγάνι αφού βγάλουμε το κοτόπουλο που τηγανίσαμε με ελαιόλαδο σοτάρουμε τα κρεμμύδια καλά, ρίχνουμε και το κοτόπουλο με τα αμύγδαλα και 1/2 ποτήρι νερό.

Μόλις βράσει ρίχνουμε και την κρέμα γάλακτος ανακατεύουμε απαλά και κλείνουμε το μάτι.

Το σερβίρουμε με ρύζι μπασμάτι.

Είναι ένα πολύ νόστιμο και εύκολο φαγητό.



PROVA 3: Proposta 3**Esaminando A****Οικολογικός τουρισμός**

Ο οικολογικός τουρισμός έχει αναπτυχθεί στις γύρω από τη Θεσσαλονίκη περιοχές, λόγω της φυσικής ομορφιάς της περιοχής και του τοπίου. Ο οικολογικός τουρισμός αναπτύσσεται σιγά σιγά στις λίμνες του Αγίου Βασιλείου και της Βόλβης και στο δέλτα του Αξιού,



του Λουδία και του Αλιάκμονα. Τα μέρη αυτά είναι καταφύγιο για χιλιάδες πουλιά και φυτά καθώς και πολλά λουλούδια. Επιπλέον, τα μέρη αυτά αποτελούν τις κύριες πηγές ύδρευσης της περιοχής. Οι λίμνες προσφέρονται επίσης και για ψάρεμα και θαλάσσια σπορ.

Esaminando B**Αθλήματα**

Στη Θεσσαλονίκη υπάρχει μεγάλος αριθμός γηπέδων μπάσκετ, ποδοσφαίρου και τένις, τρεις μεγάλες πισίνες για αθλητές αλλά και για το κοινό, το Αλεξάνδρειο Μέλαθρο στους χώρους της HELEXPO, δύο μαρίνες όπου οι επισκέπτες μπο-

**ΚΑΥΤΑΝΤΖΟΓΛΕΙΟ ΣΤΑΔΙΟ**

www.digital-camera.gr

ρούν να απολαμβάνουν τα θαλάσσια σπορ, χιονοδρομικά κέντρα σε απόσταση μιας ώρας από την πόλη και ένα γήπεδο γκολφ στη Χαλκιδική. Ο επισκέπτης μπορεί επίσης να κάνει βόλτα στην παραλία, να επισκεφτεί το Ζωολογικό Κήπο στον Κέδρινο Λόφο ή το κοντινό δάσος.

PROVA 3: Proposta 4**Esaminando A****Μαθήματα «ανθρωπιάς»**

Η στοργή που μπορεί να προσφέρει μια μητέρα σε ένα απροστάτευτο ορφανό συγκινεί πάντα. Τέτοια μαθήματα «ανθρωπιάς» μας δίνουν πολύ συχνά τα ζώα, όπως μια γάτα από την Ολλανδία, που μαζί με τα δικά της μικρά περιθάλπει και ένα μικρό κόκκινο Πάντα που εγκαταλείφτηκε από τη μητέρα του.



Σύμφωνα με το προσωπικό του ζωολογικού κήπου Artis, η γάτα ενός φύλακα του ζωολογικού κήπου υιοθέτησε ένα μωρό κόκκινο Πάντα, αφού η μητέρα του εγκατέλειψε τα δυο μικρά της μόλις γεννήθηκαν στις 30 Ιουνίου. Οι υπεύθυνοι του ζωολογικού κήπου αρχικά κράτησαν τα νεογέννητα σε ένα εκκολαπτήριο. Όμως η γάτα του φύλακα των εγκαταστάσεων είχε μόλις γεννήσει τα 4 μικρά της και άφησε τα δυο Πάντα να αναμιχθούν μαζί τους.

Pathfinder.gr

Esaminando B**Σώο είναι το αρκουδάκι**

Επέστρεψε στη μάνα του

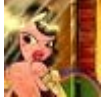
Επέστρεψε τελικά στη μητέρα του το μικρό αρκουδάκι, το οποίο απροστάτευτο και αποκομμένο από τη μάνα του βρέθηκε στην κορυφή ενός δέντρου 30 μέτρων κυνηγημένο από σκύλους, στην περιοχή του Μαλακασίου του Ν. Τρικάλων!

Το μικρό αρκουδάκι έκανε τη βόλτα του μαζί με τη μητέρα του σε δασική περιοχή νότια του Μαλακασίου και συγκεκριμένα νότια της σήραγγας του Μετσόβου, όταν τους επιτέθηκαν τσοπανόσκυλα.



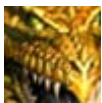
Ενστικτωδώς, το μικρό αρκουδάκι ανέβηκε στην κορυφή του κοντινότερου δέντρου, ενώ η μητέρα τράπηκε σε φυγή, με σκοπό να επιστρέψει στο παιδί της μόλις περάσει ο κίνδυνος.

Ert.gr

PROVA 3: Proposta 5**Esaminando A****E mail**○ **προξενιό****προξενιό: συνοικέσιο για διαπραγμάτευση γάμου**

Πολύ συχνό φαινόμενο στην ελληνική κοινωνία πριν κάποια χρόνια και από ό,τι βλέπω, όπως και άλλοι θεσμοί, επανήλθε δριμύτερο στις μέρες μας, απλά πιο εξελιγμένο, του στυλ έχω ένα φίλο, ένα καλό παιδί, θες να σου το γνωρίσω? Ή έχεις καμιά καλή φίλη? Δυστυχώς τόσο δύσκολα έχουν γίνει τα πράγματα να ακούμε για προξενιό -νέου τύπου- και να το σκεφτόμαστε για να μην πέσουμε πάνω σε κανέναν παραγκιόζη ή αυτός σε καμιά μη πω, που όταν το ακούγαμε πιο παλιά βγάζαμε σπυράκια ... Η ζωή κύκλους κάνει και το προξενιό λαμβάνει κυρίαρχη θέση στη ζωή μας ...

Pathfinder.gr

Esaminando B**E mail**○ ***Απάντηση: Προξενιό ... ΔΕΝ ΒΛΕΠΩ ΠΟΥ ΕΙΝΑΙ ΤΟ ΚΑΚΟ ...***

... Ο ΚΟΣΜΟΣ ΑΠΛΑ ΒΑΡΕΘΗΚΕ ΤΟ ΡΑΝΤΕΒΟΥ ΣΤΑ ΤΥΦΛΑ ΚΑΙ ΤΟΥΣ ΗΛΙΘΙΟΥΣ/ΗΛΙΘΙΕΣ ΠΟΥ ΑΥΤΟ ΟΔΗΓΕΙ ΚΑΙ ΕΦΑΡΜΟΖΕΙ ΤΗΝ ΠΙΟ ΑΠΛΗ ΚΑΙ ΑΜΕΣΗ ΛΥΣΗ. ΑΠΛΑ (ΑΝΑ)ΖΗΤΑΕΙ ΔΕΥΤΕΡΕΣ ΑΠΟΨΕΙΣ ΚΑΙ ΑΝΘΡΩΠΟΥΣ ΠΟΥ ΕΧΟΥΝ ΑΠΟΔΕΙΞΕΙ -ΣΕ ΚΑΠΟΙΕΣ ΠΕΡΙΠΤΩΣΕΙΣ- ΟΤΙ ΔΕΝ ΕΙΝΑΙ ΓΑΪΔΟΥΡΙΑ.

ΛΟΓΙΚΟ ΕΙΝΑΙ.

Pathfinder.gr

PROVA 3: Proposta 6**Τηλεόραση ... Φίλος ή Εχθρός;****Esaminando A****Παντογνώστης**

Πολλοί χαρακτηρίζουν την τηλεόραση "παντογνώστη" και δεν έχουν άδικο. Η τηλεόραση μπορεί να ενημερώνει τον τηλεθεατή με εικόνα και ήχο, κάτι που δεν έχει τη δυνατότητα να κάνει κανένα άλλο μέσο.

Ξέρει ουσιαστικά τα πάντα. Τι γίνεται ακριβώς σε κάθε γωνιά του πλανήτη. Έχει επίσης την ικανότητα να ψυχαγωγεί με εξαιρετικό τρόπο, τους τηλεθεατές κάθε ηλικίας.

Άνθρωποι που ζουν σε απομονωμένες περιοχές ή ζουν μόνοι, μπορούν να έχουν μία μοναδική συντροφιά. Μία επίσης ομάδα που ωφελείται πολλές φορές από την τηλεόραση είναι τα άτομα της 3ης ηλικίας.

Τέλεια ενημερωμένοι

Η τηλεόραση έχει τη δυνατότητα να μας ενημερώνει άμεσα, αφού καταγράφει και μεταδίδει τα γεγονότα μέσα σε λίγα λεπτά. Αυτή την άμεση ενημέρωση δεν την είχαν οι πρόγονοί μας. Άρα μέσω της τηλεόρασης είμαστε ενημερωμένοι για κάθε τι που συμβαίνει στον πλανήτη μας, κάθε ώρα και στιγμή.

Αποξένωση

Αναμφισβήτητα για κάποιους ανθρώπους η τηλεόραση μπορεί να αποτελέσει "παρέα". Τους περισσότερους από εμάς, όμως, η τηλεόραση πολλές φορές μας αποξενώνει, καθώς έχει τη μαγική ικανότητα να μας κάνει να παραμένουμε για πολλές ώρες μπροστά της.

Θύματα της μόδας

Συχνά η τηλεόραση δημιουργεί μόδες και πρότυπα που δεν έχουν κανένα ουσιαστικό ενδιαφέρον. Έτσι μας παρασύρει στην ατελείωτη παρακολούθηση προγραμμάτων, δημιουργώντας μας δεκάδες άλλα προβλήματα.

**Esaminando B**